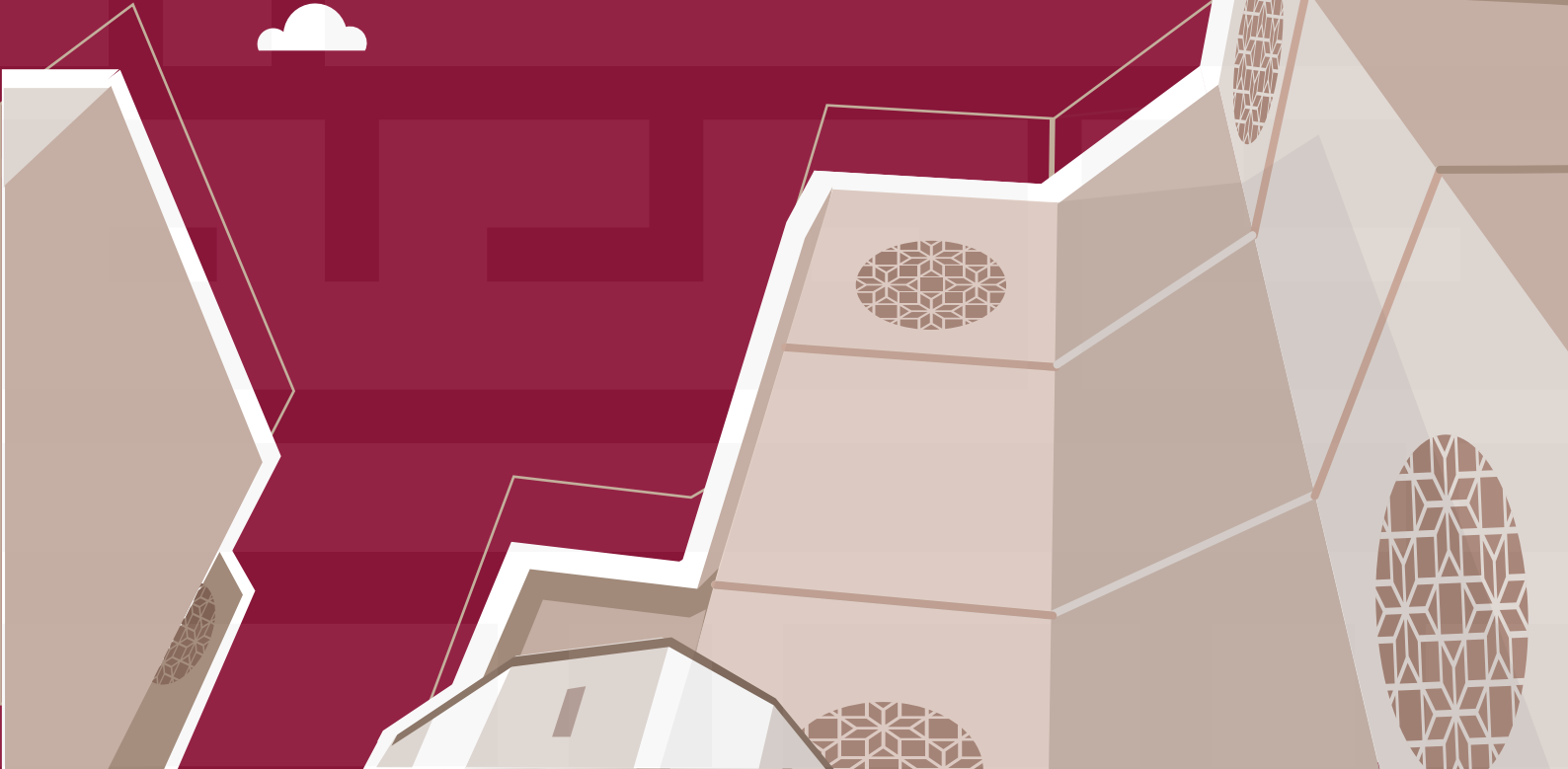



جامعة قطر
QATAR UNIVERSITY

دليل الطالب للقبول جامعة قطر




المحتوى


05 - 04 مصطلحات هامة 01 


18 - 06 متطلبات القبول في الكليات 02 


- 07 كلية الآداب والعلوم
- 08 كلية الإدارة والاقتصاد
- 09 كلية التربية
- 10 كلية الهندسة
- 11 كلية القانون
- 12 كلية العلوم الصحية
- 13 كلية الطب
- 14 كلية الصيدلة
- 15 كلية طب الأسنان
- 16 كلية التمريض
- 17 كلية علوم الرياضة
- 18 كلية الشريعة والدراسات الإسلامية

23 - 19 متطلبات الثانوية العامة 03 


- 20 متطلبات مدراس الثانوية العامة
- 22 نسب ومسارات القبول للكليات
- 23 الاستثناء من نسبة الثانوية العامة

26 - 24 البرنامج التأسيسي 04 

29 - 27 أنواع المنح الدراسية وبرامج الرعاية للطلاب 05 

31 - 30 خطوات التقديم لجامعة قطر 06 

35 - 32 كيفية التقديم 07 

37 - 36 روابط تهمك وطرق التواصل معنا 08 



جامعة قطر هي الجامعة الوطنية للتعليم العالي في دولة قطر التي تقدم برامج أكاديمية ذات جودة عالية للتعليم الجامعي والدراسات العليا، وتقوم بإعداد خريجين أكفاء قادرين على الإسهام بفعالية في صنع مستقبل وطنهم وأمتهم، كما تضم نخبة متميزة و متنوعة من أعضاء هيئة التدريس الملتزمين بتجويد عملية التعليم وإجراء الدراسات والبحوث ذات الصلة بالتحديات المحلية والإقليمية وتقدم المعرفة، والإسهام الإيجابي في تحقيق احتياجات المجتمع وتطلعاته.

حقائق سريعة

64+

ألف خريج

25+

ألف طالب

96

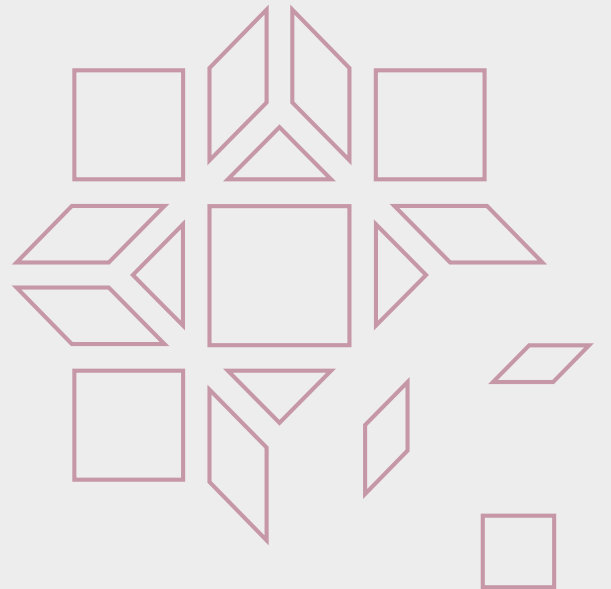
برنامج

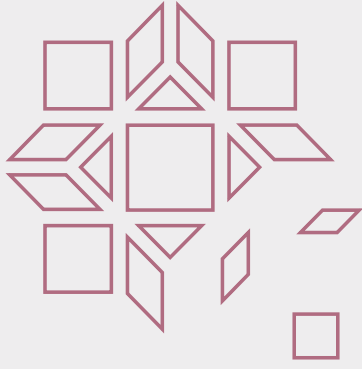
12

كلية



مصطلحات هامة 01





مصطلحات هامة

طالب البكالوريوس

هو الطالب المسجل في أي تخصص جامعي مدة الدراسة فيه أربعة أو خمسة سنوات يحصل في ختامها على درجة البكالوريوس أو أي تخصص مهني أو تقني يحصل فيه الطالب على درجة أدنى من درجة البكالوريوس

التسجيل

يعتبر تسجيل المقررات من مسؤولية الطالب وعليه أن يأخذ في عين الاعتبار المواعيد النهائية لإضافة وحذف المقررات. يمكن للطالب أن يحذف المقررات أو يضيفها خلال الفترة المحددة للحذف والإضافة فقط. وتحدد الجامعة هذه الفترة وتدرجها في التقويم الأكاديمي، وتقوم بتحديثها على موقع الجامعة الإلكتروني. المقرر الذي يحذف قبل نهاية فترة الحذف والإضافة لن يظهر في سجل الطالب الأكاديمي

التخصص الرئيسي

هو عنصر من عناصر منهج البرنامج الأكاديمي الذي يهدف إلى توفير دراسة متعمقة في فرع معرفي أو مجال مهني من الدراسة

التخصص الفرعي

التخصص الفرعي هو مكون من مقررات برنامج دراسي معين يهدف لتقديم معرفة ليست معمقة إلى حد ما أو/و دراسة عامة في مجال دراسي أو مهني محدد. أما الهدف الرئيسي لهذا التخصص هو تزويد الطلبة بالخبرات والمعارف في أكثر من مجال دراسي معين

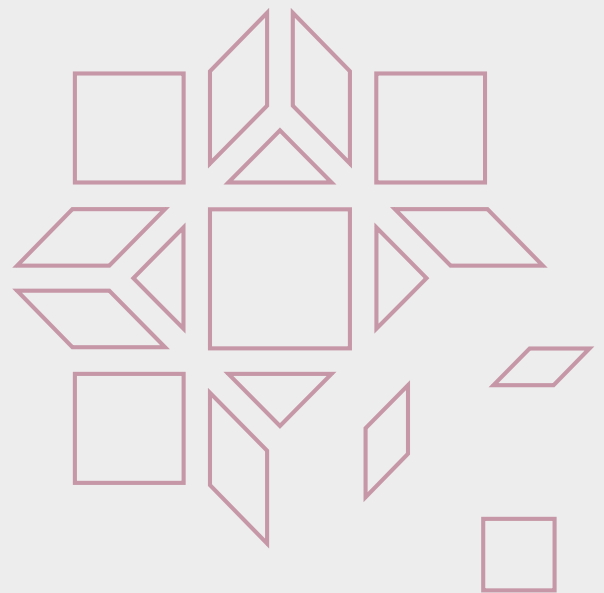
اختبار تحديد المستوى

هو اختبار فحص الكفاءة لتحديد قدرة الطالب في مجال معين. اختبار تحديد المستوى هو الذي يُحدد ما إذا كان الطالب سيلتحق بالمقرر التحضيري المتعلق بالاختبار أم لا

البرنامج التعريفي الإلكتروني

الخطوة الأخيرة لاستكمال قبولك في الجامعة هي إنهاء البرنامج التعريفي الإلكتروني الذي يعتبر منصة توفير جميع المعلومات التي يجب على الطالب معرفتها قبل بدء رحلتهم الأكاديمية

متطلبات القبول في الكليات 02



كلية الآداب والعلوم - التخصصات الأدبية (70%):

ساعات البرنامج	مقام	لغة التدريس	البرامج الأكاديمية
120	بنين - بنات	اللغة العربية	اللغة العربية
120	بنات	اللغة الإنجليزية	الأدب الإنجليزي واللسانيات
120	بنين - بنات	اللغة العربية	التاريخ
120	بنين - بنات	اللغة العربية	الشؤون الدولية
120	بنين - بنات	اللغة العربية	الإعلام
120	بنين - بنات	اللغة العربية	السياسات والتخطيط والتنمية
120	بنات	اللغة العربية	علم الاجتماع
120	بنين - بنات	اللغة العربية	الخدمة الاجتماعية
120	بنات	اللغة العربية	علم النفس
120	بنين - بنات	اللغة العربية	الجغرافيا التطبيقية ونظم المعلومات الجغرافية
120	بنين - بنات	اللغة العربية	الفنون الجميلة

كلية الآداب والعلوم - التخصصات العلمية (70%):

ساعات البرنامج	مقام	لغة التدريس	البرامج الأكاديمية
120	بنات	اللغة الإنجليزية	العلوم البيولوجية
120	بنين - بنات	اللغة الإنجليزية	الكيمياء
120	بنات	اللغة الإنجليزية	الفيزياء
126	بنين - بنات	اللغة الإنجليزية	العلوم البيئية
120	بنين - بنات	اللغة الإنجليزية	الإحصاء
120	بنين - بنات	اللغة الإنجليزية	الرياضيات

متطلبات الكلية:

- اجتياز اختبارات تحديد المستوى في اللغة الإنجليزية والرياضيات للبرامج العلمية المطروحة باللغة الإنجليزية
- اجتياز مادتين في المقررات العلمية في الثانوية (الأحياء، الفيزياء، الكيمياء) بالإضافة الى اجتياز مادة رياضيات للدراسة في التخصصات العلمية المتاحة لمزيد من المعلومات



كلية الإدارة والاقتصاد (70%) :

ساعات البرنامج	متاح	لغة التدريس	البرامج الأكاديمية
125	بنين - بنات	اللغة العربية / اللغة الإنجليزية	المحاسبة
125	بنين - بنات	اللغة العربية / اللغة الإنجليزية	المالية
125	بنين - بنات	اللغة العربية / اللغة الإنجليزية	الإدارة
125	بنين - بنات	اللغة العربية / اللغة الإنجليزية	التسويق
125	بنين - بنات	اللغة العربية / اللغة الإنجليزية	اقتصاد
125	بنين - بنات	اللغة الإنجليزية	إدارة نظم المعلومات

متطلبات الكلية :

- للمتقدمين الراغبين في الدراسة باللغة الإنجليزية، يتوجب عليهم تقديم شهادة TOEFL أو IELTS وتسليمها لمركز الاختبارات بجامعة قطر قبل الموعد النهائي لتسليم المستندات

لمزيد من المعلومات



كلية التربية (٢٠١٧):

ساعات البرنامج	متاح	لغة التدريس	البرامج الأكاديمية
120	بنات	اللغة العربية	تعليم ابتدائي في مسارات الطفولة المبكرة، اللغة العربية، الرياضيات والعلوم (تدرس مقررات التخصص التربوية باللغة العربية ومقررات التخصص الفرعي باللغة الإنجليزية)
120	بنات	اللغة الإنجليزية	تعليم ابتدائي في مسار اللغة الإنجليزية
120	بنين - بنات	اللغة العربية	تعليم ثانوي في مسارات اللغة العربية، الدراسات الإسلامية، الدراسات الاجتماعية
120	بنين - بنات	اللغة الإنجليزية	تعليم ثانوي في مسارات الرياضيات، الفيزياء، الكيمياء، الأحياء (لبنين فقط الكيمياء)
120	بنات	اللغة الإنجليزية	تعليم ثانوي في مسارات اللغة الإنجليزية
120	بنين - بنات	اللغة العربية	التربية البدنية
120	بنين - بنات	اللغة العربية	التربية الخاصة في مسارات الطفولة المبكرة، المدارس، الإعاقة الشديدة والحادّة
120	بنين - بنات	اللغة العربية	التربية الفنية

متطلبات الكلية:

- اجتياز اختبارات تحديد المستوى في اللغة الإنجليزية والرياضيات للبرامج العلمية المطروحة باللغة الإنجليزية
- اجتياز مادتين في المقررات العلمية في الثانوية (الأحياء، الفيزياء، الكيمياء) بالإضافة الى اجتياز مادة رياضيات للدراسة في التخصصات العلمية المتاحة

لمزيد من المعلومات



كلية الهندسة (70%) :

ساعات البرنامج	متاح	لغة التدريس	البرامج الأكاديمية
160	بنات	اللغة الإنجليزية	العمارة
131	بنين - بنات	اللغة الإنجليزية	الهندسة الكيميائية
131	بنين	اللغة الإنجليزية	الهندسة المدنية
128	بنين - بنات	اللغة الإنجليزية	هندسة الحاسب الآلي
120	بنين - بنات	اللغة الإنجليزية	علوم الحاسب
131	بنين - بنات	اللغة الإنجليزية	الهندسة الكهربائية
128	بنات	اللغة الإنجليزية	الهندسة الصناعية والنظم
131	بنين	اللغة الإنجليزية	الهندسة الميكانيكية
131	بنات	اللغة الإنجليزية	هندسة الميكاترونيات

متطلبات الكلية :

- اجتياز اختبارات تحديد المستوى في اللغة الإنجليزية والرياضيات
- اجتياز مادتين في المقررات العلمية في الثانوية (الأحياء، الفيزياء، الكيمياء) بالإضافة الى اجتياز مادة رياضيات
- لمزيد من المعلومات



كلية القانون (70%) :

البرامج الأكاديمية
القانون

متطلبات الكلية :

- تحقيق نسبة 70% فما أعلى

لمزيد من المعلومات



ساعات البرنامج
123

متاح
بنين - بنات

لغة التدريس
اللغة العربية



كلية العلوم الصحية (70%):

ساعات البرنامج	متاح	لغة التدريس	البرامج الأكاديمية
135	بنات - بنين	اللغة الإنجليزية	العلوم الحيوية الطبية
132	بنات	اللغة الإنجليزية	علوم التغذية
120	بنات	اللغة الإنجليزية	الصحة العامة
139	بنات - بنين	اللغة الإنجليزية	العلاج الطبيعي وعلوم التأهيل
126	بنات - بنين	اللغة الإنجليزية	العلاج الطبيعي (علاج النطق واللغة)

متطلبات الكلية:

- اجتياز مادتين في المقررات العلمية في الثانوية (الأحياء، الفيزياء، الكيمياء) بالإضافة الى اجتياز مادة رياضيات
- يُطلب من المتقدمين غير القطريين تحقيق الحد الأدنى درجات اختبار اللغة الإنجليزية والرياضيات كشرط أساسي للتقديم للكلية، في حين يمكن للمتقدمين من القطريين ممن لم يحققوا هذه المتطلبات الالتحاق بالبرنامج التأسيسي
- يجب تقديم درجات اختبار اللغة الإنجليزية والرياضيات إلى مركز الاختبارات قبل بدء عملية التقديم، يؤثر التقديم المتأخر للدرجات على تقييم الطلب
- امتحان اللغة الانجليزية IELTS ≥ 5.5 or TOEFL IBT ≥ 61
- امتحان الرياضيات SAT 530 or ACT ≥ 21 or QUPLACER Math test 200
- لمزيد من المعلومات



كلية الطب (85%):

البرامج الأكاديمية
الطب

لغة التدريس
اللغة الإنجليزية

متاح
بنين - بنات

ساعات البرنامج
190 (6 سنوات)

متطلبات الكلية :

- يكون تصنيف المتقدمين باعتبارهم طلبة سنة أولى طب عام (لا يوجد برنامج تأسيسي للقبول في الكلية) وعلى الطلبة المتقدمين تقديم ما يلي :
- اجتياز مادتين في المقررات العلمية في الثانوية (الأحياء، الفيزياء، الكيمياء) بالإضافة الى
 - اجتياز مادة رياضيات
 - يُطلب من جميع المتقدمين تقديم درجات اختبار اللغة الإنجليزية والرياضيات إلى مركز الاختبارات قبل بدء عملية التقديم، يؤثر التقديم المتأخر للدرجات على تقييم الطلب
 - امتحان اللغة الانجليزية IELTS ≥ 5.5 or TOEFL IBT ≥ 61
 - امتحان الرياضيات SAT 530 or ACT ≥ 21 or QUPLACER Math test 200

لمزيد من المعلومات



كلية الصيدلة (80%) :

البرامج الأكاديمية

الصيدلة

ساعات البرنامج

165

متاح

بنين - بنات

لغة التدريس

اللغة الإنجليزية

متطلبات الكلية :

- اجتياز مادتين في المقررات العلمية في الثانوية (الأحياء، الفيزياء، الكيمياء) بالإضافة الى اجتياز مادة رياضيات
- يُطلب من المتقدمين غير القطريين تحقيق الحد الأدنى درجات اختبار اللغة الإنجليزية والرياضيات كشرط أساسي للتقديم للكلية، في حين يمكن للمتقدمين من القطريين ممن لم يحققوا هذه المتطلبات الالتحاق بالبرنامج التأسيسي
- يجب تقديم درجات اختبار اللغة الإنجليزية والرياضيات إلى مركز الاختبارات قبل بدء عملية التقديم، يؤثر التقديم المتأخر للدرجات على تقييم الطلب
- امتحان اللغة الانجليزية IELTS ≥ 5.5 or TOEFL IBT ≥ 61
- امتحان الرياضيات SAT 530 or ACT ≥ 21 or QUPLACER Math test 200

لمزيد من المعلومات



كلية طب الأسنان (85%) :

البرامج الأكاديمية

طب الأسنان

ساعات البرنامج
190 (6 سنوات)

متاح

بنين – بنات

لغة التدريس

اللغة الإنجليزية

متطلبات الكلية :

يكون تصنيف المتقدمين باعتبارهم طلبة سنة أولى طب أسنان (لا يوجد برنامج تأسيسي للقبول في الكلية) وعلى الطلبة المتقدمين تقديم ما يلي :

- اجتياز مادتين في المقررات العلمية في الثانوية (الأحياء، الفيزياء، الكيمياء) بالإضافة الى اجتياز مادة رياضيات
- يُطلب من جميع المتقدمين تقديم درجات اختبار اللغة الإنجليزية والرياضيات إلى مركز الاختبارات قبل بدء عملية التقديم، يؤثر التقديم المتأخر للدرجات على تقييم الطلب
- امتحان اللغة الانجليزية IELTS ≥ 5.5 or TOEFL IBT ≥ 61
- امتحان الرياضيات SAT 530 or ACT ≥ 21 or QUPLACER Math test 200

لمزيد من المعلومات



كلية التمريض (70%)

ساعات البرنامج	متاح	لغة التدريس	البرامج الأكاديمية
135	بنين - بنات	اللغة الإنجليزية	التمريض

متطلبات الكلية :

- اجتياز مادتين في المقررات العلمية في الثانوية (الأحياء، الفيزياء، الكيمياء) بالإضافة الى اجتياز مادة رياضيات
- يُطلب من المتقدمين غير القطريين تحقيق الحد الأدنى درجات اختبار اللغة الإنجليزية والرياضيات كشرط أساسي للتقديم للكلية، في حين يمكن للمتقدمين من القطريين ممن لم يحققوا هذه المتطلبات الالتحاق بالبرنامج التأسيسي
- يجب تقديم درجات اختبار اللغة الإنجليزية والرياضيات إلى مركز الاختبارات قبل بدء عملية التقديم، يؤثر التقديم المتأخر للدرجات على تقييم الطلب
- امتحان اللغة الانجليزية IELTS ≥ 5.5 or TOEFL IBT ≥ 61
- امتحان الرياضيات SAT 530 or ACT ≥ 21 or QUPLACER Math test 200

لمزيد من المعلومات

I03

جامعة قطر
كلية التمريض
COLLEGE OF NURSING



كلية علوم الرياضة (70%)

ساعات البرنامج	متاح	لغة التدريس	البرامج الأكاديمية
120	بنين - بنات	اللغة العربية	العلوم في التدريب الرياضي
120	بنين - بنات	اللغة العربية	العلوم في الإدارة الرياضية

متطلبات الكلية :

- يمكن للطلاب إعلان تخصصهم بعد إكمال مقرّر 101 GNSP .
- يشترط لتخصيص الطالب أن يكون قد أكمل بنجاح 12 ساعة معتمدة بحد أدنى .
- للقبول في برنامج الإدارة الرياضية، يجب على الطلاب اجتياز المقابلة الشخصية خلال الفصل الدراسي الثاني من قبولهم في الكلية .
- للقبول في برنامج تدريب الرياضة، يجب على الطلاب اجتياز اختبار القبول (باستثناء المسار العلمي في الثانوية العامة) واختبار اللياقة البدنية، بالإضافة إلى اجتياز المقابلة الشخصية خلال الفصل الدراسي الثاني من قبولهم في الكلية .
- يعد قبول الطلاب في التخصصات تنافسيًا وحسب القدرة الاستيعابية للبرامج .
- يتم وضع قيد تسجيل (Hold) على الطلاب غير المتخصصين بعد اجتيازهم 36 ساعة معتمدة قبل بداية التسجيل المبكر للفصل الدراسي التالي وعليهم تقديم طلب تخصيص ليتم الحاقهم ببرنامج حتى يتم رفع قيد التسجيل .

لمزيد من المعلومات



كلية الشريعة والدراسات الإسلامية (70%):

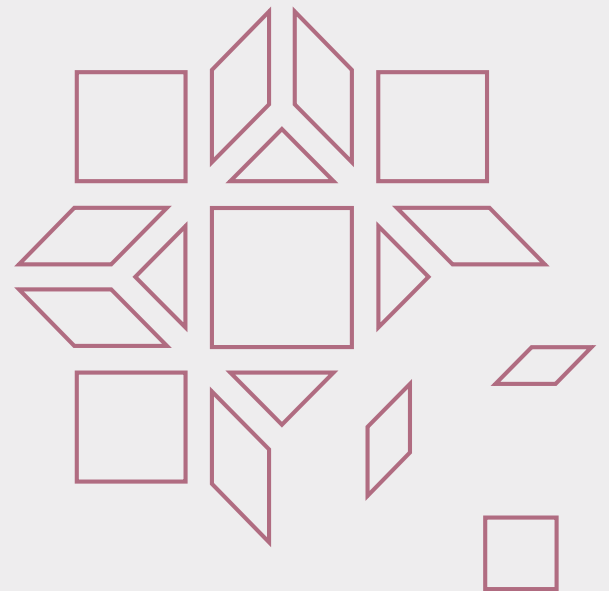
ساعات البرنامج	مقام	لغة التدريس	البرامج الأكاديمية
126	بنين - بنات	اللغة العربية	العقيدة والدعوة
126	بنين - بنات	اللغة العربية	القرآن والسنة
126	بنين - بنات	اللغة العربية	الفقه وأصوله
126	بنين - بنات	اللغة العربية	الدراسات الإسلامية

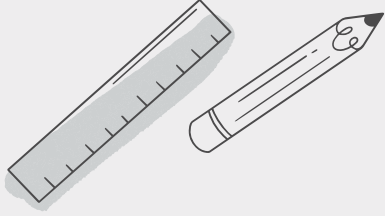
متطلبات الكلية:

- تحقيق نسبة 70% فما أعلى
لمزيد من المعلومات



متطلبات الثانوية العامة 03





متطلبات مدارس الثانوية العامة

يجب أن يكون الطالب المتقدم للقبول بجامعة قطر قد أتم رسمياً دراسة اثنتي عشرة سنة دراسية وأن يقدم كشف درجات مصدقاً من جهة تعليمية معترف بها ولا يعتبر تقديم مثل هذه الشهادة أمراً كافياً للقبول بالجامعة حيث قد تخضع للتغيير وفقاً لمعايير مختلفة منها قوة المتقدم العلمية وتوافر القدرة الاستيعابية في الكلية أو في التخصص المطلوب، كما أن لكل كلية متطلباتها من مستوى التعليم الثانوي إضافة إلى شروط أخرى لمتطلبات وشروط القبول المدرجة أدناه

مدارس الثانوية العامة

تعتمد نسبة الطالب في شهادة الدراسة الثانوية العامة عند تقدمه للقبول بالجامعة حسب النسبة الأدنى للقبول وهي 70% حيث سيؤخذ بعين الاعتبار المسار التعليمي في المرحلة الثانوية عند التقدم للجامعة. لمزيد من المعلومات يرجى زيارة صفحة نسب ومتطلبات القبول في الكليات

المدارس المستقلة

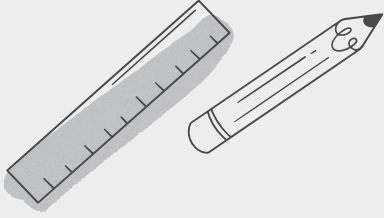
يُقبل حملة شهادات المدارس المستقلة بموجب نظام الشهادة الثانوية العامة بدولة قطر (QSSC) على أساس المجموع النهائي للمقررات للسنة الأخيرة بالنسبة للطلبة الحاصلين على هذه الشهادة في العام الأكاديمي 2010/2009 فما بعد. أما بالنسبة للطلبة الذين حصلوا على الشهادة المستقلة قبل العام الأكاديمي 2010/2009 فتتم معادلة شهاداتهم باستخدام جدول المعادلة المعتمدة في كل عام أكاديمي

نظام المعدل التراكمي GPA النظام الأمريكي

- الحصول على دبلوم التعليم الثانوي في خطة المتطلبات العامة بمعدل (Q) كحد أدنى أو ما يعادل 2,00 من 4,00 وتحقيق الحد الأدنى من نسبة الثانوية العامة خلال السنة الأخيرة من المدرسة الثانوية
- أن يكون الطالب ناجحاً في ستة مقررات دراسية مختلفة بما فيها مقرر علمي واحد كحد أدنى (أحياء، فيزياء، كيمياء) ومقرر (رياضيات واحد جبر، علم المثلثات، الهندسة) ومقرر لغة إنجليزية خلال السنة ما قبل النهائية أو النهائية
- للمسار العلمي: يتوجب على المتقدم اجتياز مادتين في المقررات العلمية في الثانوية (الأحياء، الفيزياء، الكيمياء) بالإضافة إلى اجتياز مادة رياضيات وذلك بنتيجة لا تقل عن 2.00 (أو) للقبول بالمسار العملي

نظام شهادة الثانوية البريطانية IGSC

- يشترط للقبول أن يكون الطالب قد أنهى بنجاح خمس مقررات من المستوى العادي (IGSC O Level) بعلامة لا تقل عن (3 أو D) بالإضافة إلى مقررين من المستوى المتقدم (A Level) أو المستوى المتقدم التكميلي (AS Level) أو من المستويين معاً، بعلامة لا تقل بعلامة لا تقل عن D في كل منهما، ويجب أن تتضمن المقررات المقدمة مقرر في الرياضيات، ومقرر في العلوم، ومقرر في اللغات. كما يُسمح للطالب بتقديم مادة إضافية واحدة من مستوى Level A أو AS بعلامة E لاحتسابها ضمن معادلة الشهادة
- نظراً لأن النتائج الأصلية لهذا النظام الدراسي ستصدر بعد إعلان قرارات القبول في جامعة قطر، فيمكن للمتقدمين تسليم النتائج المتوقعة بالإضافة إلى النتائج الأصلية خلال مواعيد التقديم، وسيتم النظر في المتقدمين الذين يقدمون درجات المدرسة الثانوية المتوقعة (pdf) للقبول المشروط
- للمسار العلمي: يُشترط على الطالب المتقدم اجتياز مادة الرياضيات بالإضافة إلى مادتين من المقررات العلمية (الأحياء، الفيزياء، الكيمياء) وذلك بدرجة لا تقل عن "D"



متطلبات مدارس الثانوية العامة

نظام شهادة البكالوريا الدولية (IB)

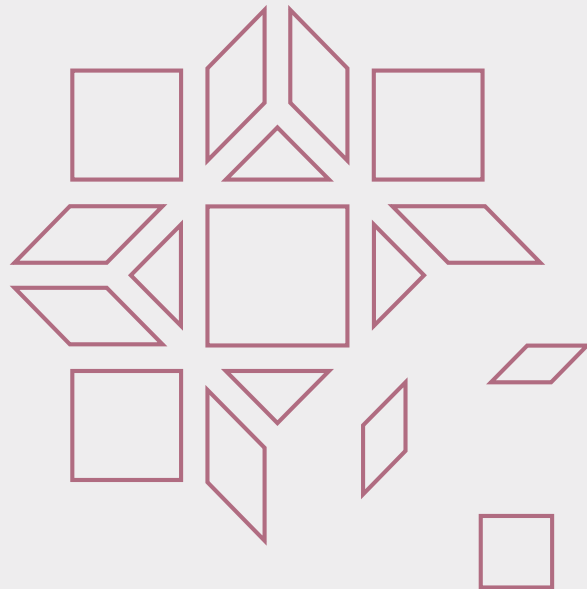
- الحصول على شهادة دبلوم البكالوريا الدولية (IB) منها مقررين دراسيين من مستوى عالي (HL) وأربعة مقررات من مستوى متقدم (SL)
- أن يكون الطالب حاصلًا على معدل عام لا يقل عن 24 درجة من 42 درجة باستثناء درجات مقرر نظرية المعرفة (TOK)
- للمسار العلمي: يتوجب على المتقدم اجتياز مادة رياضيات ومادتين في المقررات العلمية في الثانوية بعلامة لا تقل عن 4 (مادتين من هذه الثلاث مواد يتوجب ان تكون بالمستوى العالي (HL) والحصول على علامة لا تقل عن 3 بالمواد الثلاثة المتبقية للقبول بالمسار العملي

نظام الشهادة الثانوية من المملكة العربية السعودية

تعتمد نسبة الطالب في شهادة الدراسة الثانوية العامة عند تقدمه للقبول بالجامعة بعد الحصول على الشهادة الثانوية بفروعها وكذلك نتيجة اختبار القياس و التقويم في التعليم العالي للطلاب ابتداءً من عام التخرج 1422/1423 (2002/2003) والطالبات ابتداءً من عام التخرج 1430/2009

الأنظمة الأخرى للمدارس الخاصة والدولية

سيقوم قسم القبول بمراجعة الشهادة الدراسية وتقييمها لتحديد المسار في حال كانت الشهادة الدراسية توضح مسار الطالب (أدبي/ علمي)، فسيتم اعتماد المسار الموضح في حال كانت الشهادة الدراسية لا توضح مسار الطالب، فسيتم اعتماد المسار الموضح في حال كانت المقررات العلمية في الدراسة الثانوية (الأحياء، الفيزياء، الكيمياء)، بالإضافة إلى اجتياز مادة رياضيات للقبول بالمسار العملي



نسب ومسارات القبول في الكليات للمدارس الحكومية

المسار الأدبي والإنسانيات	المسار التكنولوجي	المسار العلمي	نسبة الثانوية العامة	الكلية	
✓	✓	✓	70%	كلية الآداب والعلوم (التخصصات الأدبية)	1
✗	يقبل الطالب بعد اجتياز الشروط التي تحددها الكلية ✓	✓	70%	كلية الآداب والعلوم (التخصصات العلمية)	2
✓	✓	✓	70%	كلية الإدارة والاقتصاد	3
يقبل الطالب بعد اجتياز الشروط التي تحددها الكلية ✓	يقبل الطالب بعد اجتياز الشروط التي تحددها الكلية ✓	✓	70%	كلية التربية	4
✗	بإمكان الطلبة التخصص في أي من تخصصات كلية الهندسة باستثناء تخصص الهندسة الكيميائية ✓	✓	70%	كلية الهندسة	5
✓	✓	✓	70%	كلية القانون	6
✓	✓	✓	70%	كلية الشريعة والدراسات الإسلامية	7
✗	✗	✓	70%	كلية العلوم الصحية	8
✗	✗	✓	70%	كلية التمريض	9
✗	✗	✓	80%	كلية الصيدلة	10
✗	✗	✓	85%	كلية الطب	11
✗	✗	✓	85%	كلية طب الأسنان	12

- سيتم قبول الطلبة خريجي المدارس الثانوية بناء على هذه المسارات ابتداء من فصل خريف 2021
- سيتم قبول الطلبة خريجي مدرسة قطر التقنية على الكليات التي تقبل المسار العلمي
- سيتم قبول الطلبة خريجي مدرسة قطر للعلوم المصرفية وإدارة الأعمال على الكليات التي تقبل المسار الأدبي والإنسانيات
- سيتم قبول الطلبة من خريجي مدرسة قطر للعلوم والتكنولوجيا على المسار العلمي
- سيؤخذ بعين الاعتبار المسار التعليمي في المرحلة الثانوية عند التقدم للجامعة للمدارس الخاصة والمدارس الدولية. لمزيد من المعلومات يرجى زيارة صفحة طلبة الثانوية العامة



الأنظمة الأخرى للمدارس الخاصة والدولية

- سيقوم قسم القبول بمراجعة الشهادة الدراسية وتقييمها لتحديد المسار :
- في حال كانت الشهادة الدراسية توضح مسار الطالب (أدبي/ علمي)، فسيتم اعتماد المسار الموضح
- في حال كانت الشهادة الدراسية لا توضح مسار الطالب، فسيتوجب على المتقدم اجتياز ما لا يقل عن مادتين من المقررات العلمية في الدراسة الثانوية (الأحياء، الفيزياء، الكيمياء)، بالإضافة إلى اجتياز مادة رياضيات للقبول بالمسار العملي

الاستثناء من نسبة الثانوية العامة

بالنسبة إلى الطلبة الذين لم يحصلوا على النسبة المطلوبة، فبإمكانهم التقدم إلى الكلية أو التخصص الذي يرغبون به إذا كانوا قد أكملوا اثنتي عشرة سنة دراسية رسمية، وحققوا الحد الأدنى من متطلبات الالتحاق بجامعة قطر على النحو التالي :

الطلبة الذين يرغبون بالالتحاق في كليات الآداب، الإدارة والاقتصاد، التربية:

الرياضيات :

- الحصول على درجة 24 في اختبار ACT أو
- الحصول على درجة 550 أو أعلى في اختبار SAT (قسم الرياضيات) النسخة القديمة أو
- الحصول على درجة 570 أو أعلى في اختبار SAT (قسم الرياضيات) النسخة الجديدة

الطلبة الذين يرغبون بالالتحاق بكليات الصيدلة، الطب، العلوم، العلوم الصحية، كلية طب الأسنان والهندسة :

اللغة الإنجليزية :

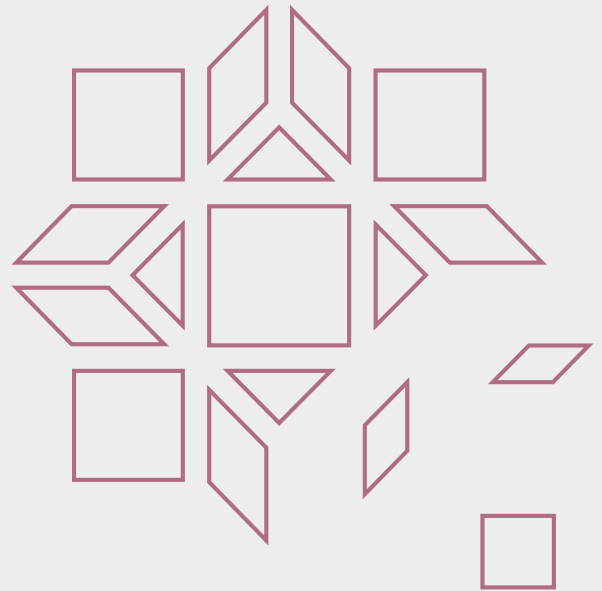
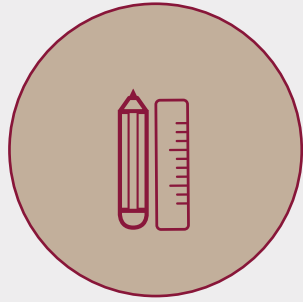
- الحصول على درجة 61 في اختبار التوفل على الإنترنت (iBT) الحصول على درجة 5.5 في اختبار الآيلتس (IELTS)
- الحصول على درجة 6 في الآيلتس أو درجة 68 في التوفل الإلكتروني بالنسبة لكلية الطب وطب الأسنان

الرياضيات :

- الحصول على درجة 24 في اختبار ACT أو
- الحصول على درجة 550 أو أعلى في اختبار SAT (قسم الرياضيات) النسخة القديمة أو
- الحصول على درجة 570 أو أعلى في اختبار SAT (قسم الرياضيات) النسخة الجديدة

يقوم عميد الكلية بالنظر في مثل هذه الطلبات من حيث مستوى المتقدم، والقدرة الاستيعابية للتخصص المطلوب، وعلامات المواد الدراسية في المرحلة الثانوية.

البرنامج التأسيسي 04



البرنامج التأسيسي

إن من أهم الشروط التي يجب على الطلبة تحقيقها للالتحاق بالكليات التالية هو إكمال متطلبات البرنامج التأسيسي وهي اللغة الإنجليزية والرياضيات وتكون إما عن طريق دراسة هذه المتطلبات أو الحصول على الإعفاء

شروط الإعفاء من امتحان تحديد المستوى:

تحقيق الحد الأدنى من الكفاءات والقدرات في اللغة الإنجليزية والرياضيات للراغبين بالالتحاق بالكليات التالية:

- كلية الآداب والعلوم (التخصصات العلمية فقط)
- كلية التربية (تخصص التعليم الثانوي، مسارات الرياضيات والعلوم فقط)
- كلية الهندسة
- كلية العلوم الصحية
- كلية الصيدلة
- كلية التمريض

الإعفاء من متطلبات اللغة الإنجليزية :

الاختبار	الحد الأدنى المطلوب للإعفاء	
IELTS	5.5 أو أعلى	
TOEFL (اختبار اللغة الإنجليزية على الإنترنت -iBT)	61 أو أعلى	
ESL ACCUPLACER	الدرجة الإجمالية	400
	مهارات القراءة	100
	مهارات الكتابة	100

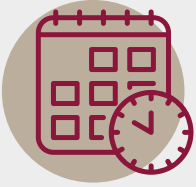
الإعفاء من متطلبات الرياضيات :

الاختبار	الإعفاء من مقرر مبادئ علم الجبر (Math 021)	الإعفاء من مقرر ما قبل حساب التفاضل والتكامل (Math P100)
اختبار الكلية الأمريكية - ACT	21 - 23	24 أو أعلى
اختبار SAT (النسخة القديمة)	500 - 549	550 أو أعلى
اختبار SAT (النسخة الجديدة)	530 - 569	570 أو أعلى
اختبار جامعة قطر تحديد مستوى الرياضيات QU-Placer Math Test	200 - 234	235 أو أعلى

معلومات عن التسجيل للاختبار :

مواعيد التسجيل :

يتم الإعلان عن مواعيد الاختبارات و مواعيد التسجيل لكل اختبار عبر موقع مركز الاختبارات بجامعة قطر، كذلك يمكنك الحصول على معلومات محددة حول تاريخ التسجيل.



الوثائق الواجب إحضارها :

- للطلبة القطريين (بطاقة إثبات شخصية / جواز السفر)
- للطلبة غير القطريين (جواز السفر)



طريقة التسجيل :

يمكنك التعرف على طريقة الحجز والدفع عبر الإنترنت

<http://www.qu.edu.qa/ar/testing-center/Tests>

طريقة تسليم نتائج الاختبارات:

<http://www.qu.edu.qa/ar/testing-center/ScoreReports>



ملاحظة :

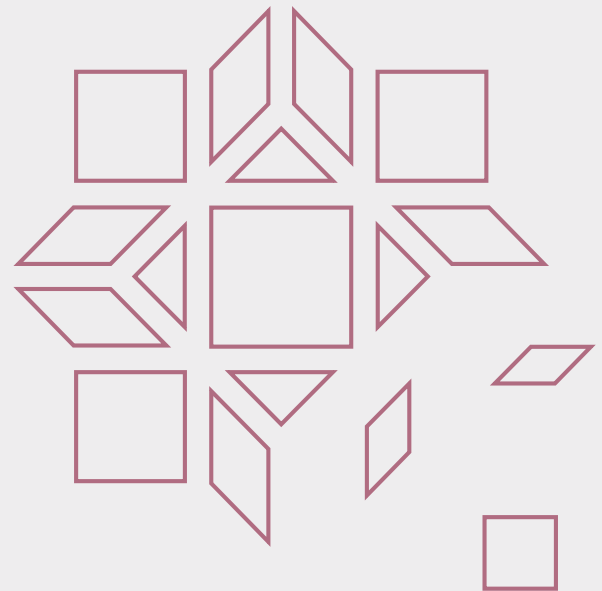
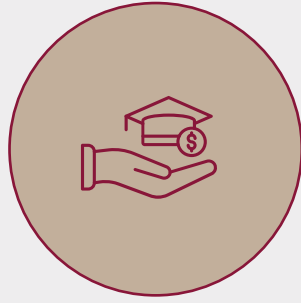
يتعين على المرشح إحضار الوثيقة الأصلية. لا يسمح للمرشحين لإجراء الاختبار دون إبراز بطاقة أصلية سارية المفعول وفقا لمتطلبات الاختبار.

لمزيد من المعلومات :

يمكنك التواصل معنا للاستفسار عن حالة التسجيل في الاختبارات على الرقم التالي : **44035522**
أو عن طريق البريد الإلكتروني : QUTCsupport@qu.edu.qa



05 أنواع المنح الدراسية وبرامج الرعاية للطلاب



المنح الدراسية

تقدم جامعة قطر العديد من المنح الدراسية لجذب ودعم الطلبة المتميزين أكاديميًا. ورغم الحصول على المنح سيكون القبول في المنح على أساس تنافسي. تغطي جميع المنح الرسوم الدراسية ولكن بعض المنح الدراسية قد تتضمن أيضا واحدة أو أكثر مما يلي

- الكتب الدراسية
- السكن الجامعي والمواصلات من وإلى الجامعة
- تذكرة سفر سنوية إلى بلد الطالب الأصلي بالنسبة للطلبة غير المقيمين في دولة قطر

يقوم الطالب بتقديم طلب الحصول على منح القبول من خلال صفحة ضمن طلب "Scholarship Application" القبول الإلكتروني في الفترة المحددة للتقديم ورفع المستندات المطلوبة

أنواع المنح الدراسية :

المنح التنافسية

هي المنح التي يتقدم عليها الطلبة ويتم الاختيار بينهم بشكل تنافسي بناءً على معدل الطالب الجامعي في حال كان مقيّد في جامعة قطر أو بحسب معدل الطالب في الثانوية العامة في حال كان طالب مستجد، ومعايير أخرى بحسب نوع المنحة التي يتقدم لها الطالب. أنواع المنح التنافسية :

المنح الأكاديمية

- منح القبول للتفوق
- منح القبول لطلاب الدوليين
- منح سمو الأمير للتفوق العلمي
- منح الأداء المتميز
- منح الدول مجلس التعاون الخليجي (السفارات)

منح القبول للموهوبين

هي منح للطلبة المستجدين الموهوبين من داخل وخارج دولة قطر في مجالات البحث العلمي والتكنولوجيا - والابتكار، ومجالات الأدب، والمجال الإعلامي، والمجال الرياضي، والتمثيل للبنين فقط

المنح الغير تنافسية

هي منح تقدمها الجامعة للطلبة ضمن الفئات المستحقة لأنواع المنح غير التنافسية. أنواع المنح غير التنافسية

- منح أبناء مجلس تعاون الخليجي الحاصلين على الثانوية العامة القطرية

للمزيد من المعلومات



المنح الدراسية الأخرى

- المنح القصيرة لدراسة اللغة العربية للناطقين بغيرها
- منح برامج الدبلوم في كلية التربية

برامج رعاية الطلاب القطريين

تقدم جامعة قطر برامج الرعاية للمتقدمين لتخصصات البكالوريوس القطريين الموهوبين في مجالات البحث العلمي والتكنولوجيا والابتكار والأدب والفن والإعلام والرياضة. القبول ببرامج رعاية الطلاب القطريين تنافسي

أنواع برامج رعاية الطلاب القطريين :

برامج رعاية الموهوبين للطلاب القطريين

صمم برنامج رعاية الموهوبين لاستقطاب ورعاية المتقدمين الموهوبين القطريين في مجالات البحث العلمي والتكنولوجيا والابتكار والأدب والإعلام والرياضة

شروط وطريقة التقديم

يكون التقديم لبرنامج رعاية الموهوبين من خلال صفح ضمن طلب القبول ضمن "Scholarship Application" طلب القبول الإلكتروني خلال الفترة المحددة للتقديم. يجب رفع المستندات والملفات الداعمة لعرض موهبة الطالب وإثبات إنجازاته في الصفحة المخصصة لذلك ضمن طلب القبول الإلكتروني خلال الفترة المحددة للتقديم

برامج رعاية العلوم للطلاب القطريين STEM

صمم برنامج رعاية العلوم في جامعة قطر لاستقطاب ورعاية الطلاب القطريين المتقدمين للالتحاق بتخصصات العلوم والتكنولوجيا والهندسة والرياضيات

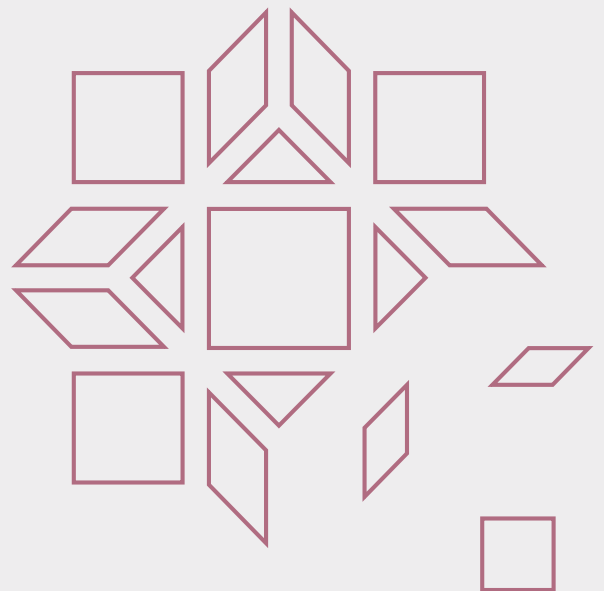
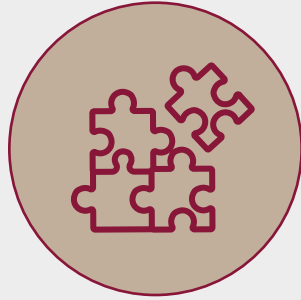
شروط وطريقة التقديم

سيتم الإعلان عن فتح باب التقديم لبرنامج رعاية العلوم للطلاب القطريين في بداية كل فصل دراسي

للمزيد من المعلومات



خطوات التقديم لجامعة قطر 06



خطوات التقديم لجامعة قطر

01

تعبئة طلب
القبول الإلكتروني



1. ابدأ بإنشاء حساب جديد
2. يمكنك حفظ طلب القبول وإكماله في وقت لاحق
3. يمكنك معرفة كيفية التقديم من خلال دليل تقديم طلبات الالتحاق
4. تسديد رسوم التقديم 200 ريال

02

تسليم المستندات
المطلوبة



يتوجب على الطلاب تسليم جميع المستندات الأخرى التي تشتمل على كشف الدرجات الأصلي والنهائي مصدقا ومعتمدا من الجهات المختصة إلى جامعه قطر

03

رسالة تأكيد
استلام الطلب



بمجرد استلام طلبك من قبل إدارة القبول في الجامعة، فسيتم إرسال رسالة تأكيد على بريدك الإلكتروني الذي قمت بتزويدنا به

04

مراجعة حالة
طلب القبول



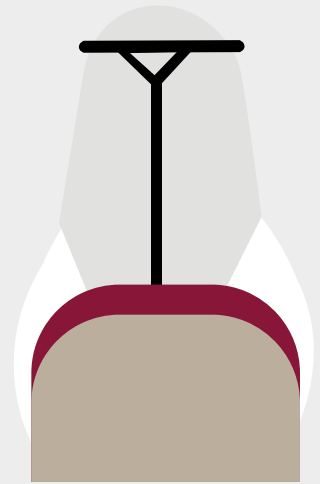
استلام إشعار بقرار القبول

05

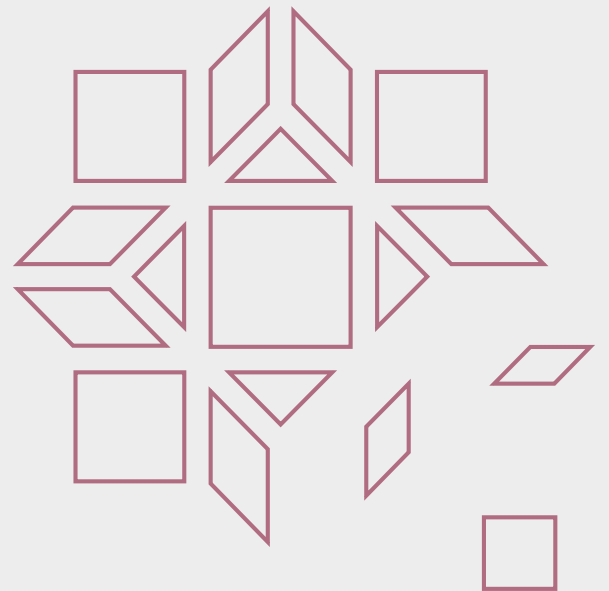
استكمال البرنامج
التعريف الإلكتروني



على الطالب أن يقوم باستكمال والانتهاء من البرنامج التعريف الإلكتروني

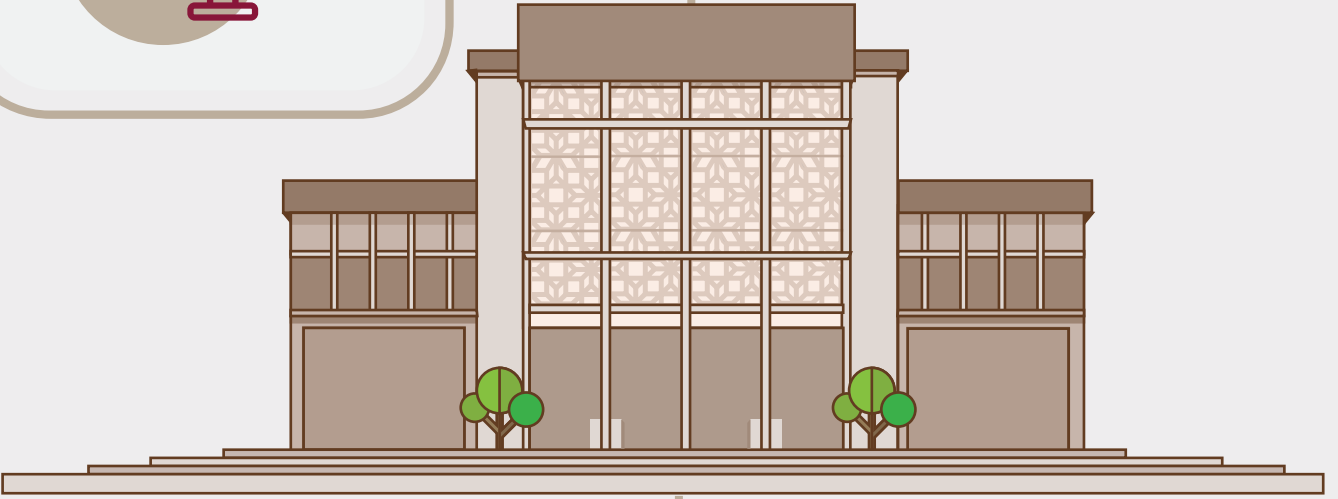


07 كيفية التقديم



كيفية التقديم

تقديم طلب
القبول الإلكتروني



تسليم المستندات
المطلوبة



2

2.1. استكمال طلب القبول الإلكتروني

يطلب من جميع الطلبة المتقدمين لجامعة قطر استخدام طلب القبول الإلكتروني **ملاحظة:** يسمح هذا النظام باستكمال طلب القبول الإلكتروني أو حفظه لاستكماله في وقت آخر ومراجعة البيانات بطريقة سهلة وملائمة باستخدام حاسوبك الشخصي



تعبئة طلب الالتحاق ودفع رسوم التقديم إلكترونيًا (200 ريال قطري)



يمكن حفظه لاستكماله في وقت آخر ومراجعة البيانات بطريقة سهلة وملائمة باستخدام الحاسوب الشخصي



يمكنك معرفة كيفية التقديم من خلال دليل تقديم طلبات الالتحاق



2.2. تسليم المستندات المطلوبة

01 كشف درجات شهادة الدراسة الثانوية الأصلي مصدقا ومعتمدا من الجهات المختصة يتم استلام نتائج الثانوية العامة من قبل وزارة التربية والتعليم والتعليم العالي

02 صورة عن البطاقة الشخصية القطرية وصورة من جواز السفر لغير القطريين (يرجى من الطلبة الدوليين مراجعة موقع الطلبة الدوليين)

03 صورتان شخصيتان حديثتان متطابقتان مقاس 6x4 سم بخلفية بيضاء

04 شهادة صحية صادرة من دولة قطر يتم استلام نتائج الفحوصات الطبية من قبل وزارة الصحة بعد اجراء الطالب للفحص الطبي في الأماكن المختصة

05 نتائج الامتحانات القياسية (TOEFL, IELTS, SAT, ACT) للطلبة المتقدمين للكليات التأسيسية (إن وجدت) يتم تسليمها لمركز اختبارات البرنامج التأسيسي للإعفاء من متطلبات البرنامج التأسيسي
ملاحظة: البرنامج التأسيسي للكليات التالية الطب العام، الصيدلة، التمريض متاح للقطريين فقط

مكان تسليم المستندات

مبنى شؤون الطلاب (11 ا)، مركز الخدمة الشاملة، الأحد - الخميس 8:00 صباحًا - 1:00 ظهرًا
البنين: الدور الأول، قاعة رقم C204
البنات: الدور الأول، قاعة رقم C250



ملاحظات متعلقة بآلية تسليم الشهادات الثانوية :

- بالنسبة لطلاب المدارس الثانوية القطرية الحكومية والمستقلة ابتداء من العام 2016 فما بعد، فلا يتوجب عليهم تسليم الشهادة الثانوية، حيث سيتم استلام نتائجهم من وزارة التعليم والتعليم العالي .
- يتوجب على طلاب المدارس الخاصة والمدارس الدولية بالإضافة الى طلاب المدارس الثانوية القطرية الحكومية والمستقلة للعام 2015 فما قبل احضار كشف درجات شهادة الدراسة الثانوية النهائية الأصلي مصدقا ومعتمدا من الجهات المختصة بالإضافة الى نسخ منها ليتم مطابقتها والحضور إلى جامعته قطر قبل انتهاء موعد التقديم.
- بالنسبة لأبناء القطريين يتوجب تحميل صورة من شهادة الميلاد وصورة من البطاقة الشخصية لولي الأمر القطري وبالنسبة لزوجات القطريين يتوجب تحميل صورة من عقد الزواج وصورة من البطاقة الشخصية للزوج القطري (سيتم ارسال رابط إلكتروني للمتقدمين لتحميل المستندات المطلوبة).
- نتائج الامتحانات القياسية (TOEFL, IELTS, SAT, ACT) للطلبة المتقدمين للكليات التي تتطلب اجتياز البرنامج التأسيسي (إن وجدت) يتم تسليمها لمركز اختبارات جامعة قطر للإعفاء من متطلبات البرنامج التأسيسي.
- بالنسبة لنظام الشهادات الأمريكية حيث أن الشهادة الأمريكية لا تخضع لنظام الشهادة المؤقتة
- بالنسبة للنظام البريطاني والباكوري الدولية، فسيتعين على الطلبة تسليم نموذج النتائج المتوقعة بالنسبة لمواد الصف الثاني عشر.

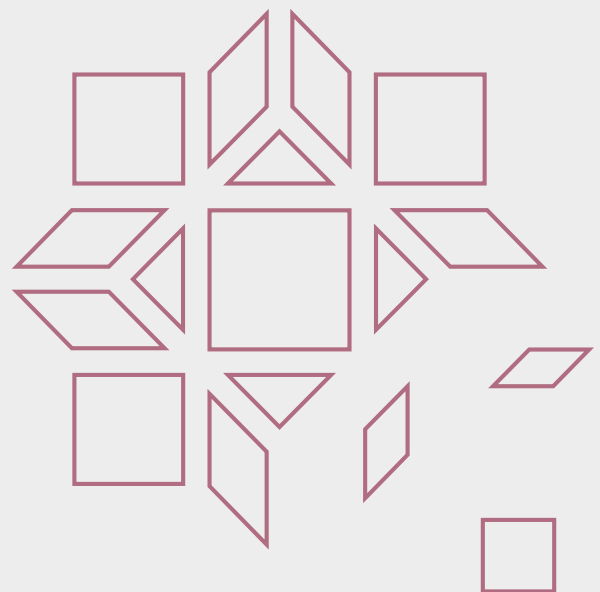
نموذج النتائج المتوقعة للباكوريا الدولية:



نموذج النتائج المتوقعة للنظام البريطاني:



08 روابط تهمك وطرق التواصل معنا



روابط تهمك



المنح الدراسية



مواعيد القبول



تقديم طلب
القبول الإلكتروني



طلبة المستقبل



البرنامج التعريفي
للطلبة المستجدين



الرسوم الدراسية

ساعات العمل

الاحد - الخميس
7:30 صباحاً - 2:30 ظهراً



تابعونا

@qfuture_students



اتصل بنا

مكتب التواصل ما قبل الجامعي
جامعة قطر
هاتف:

(+974) 4403-4444

(+974) 4403-5966

خدمة WhatsApp:

(+974) 33510529

البريد الإلكتروني:

studenthelp@qu.edu.qa

Studentrecruitment@qu.edu.qa

